


Nobel Center

Den ”slutgiltiga” lokaliseringen av Nobel Center blir mitt i Stockholms stadskärna utmed Stadsgårdskajen vid Slussen, 36 år efter att idén till ett Nobel Center presenterades (NC)!



Pilen pekar på platsen för Nobel Center

Efter presskonferensen får jag ett mail från Nobel Centers presschef.

 **Rebecka Oxelström**
Till: Bengt och 1 till... > igår

Nobel Center tar plats på Slussen

Hej,

Idag har vi tillsammans med Stockholms stad berättat att Stadsgårdskajen vid Slussen är den plats som Nobel Center ska ligga på. Det känns fantastiskt att projektet får en nystart på en så central plats i hjärtat av Stockholm. Slussen har verkligen många fördelar med sitt fina läge vid vattnet dit det är lätt att ta sig med kollektivtrafik, med cykel, till fots och via vattnet. Med vår breda, publika verksamhet kan Nobel Center också bli en viktig pusselbit i utvecklingen av Slussen till en levande mötesplats.

Nobelpriset visar att idéer förändrar världen. I tider när fakta, vetenskap och grundläggande mänskliga värden ifrågasätts behövs en plats för idéer, kunskap och eftertanke. Nobel Center ska bli en sådan plats.

Nobelstiftelsen kommer nu att inleda processen med att söka finansiering till projektet och utse arkitekt. Ett nytt hus kommer att behöva utformas anpassat efter de förutsättningar som finns på platsen och i den omgivande miljön längs med Stadsgårdskajen.

Vi har ju haft kontakt tidigare och jag ser dig som en vän och en viktig ambassadör för projektet. När vi nu inleder en spännande resa mot ett nytt hem för Nobelpriset så hoppas jag att du vill vara med och bidra på olika sätt. Jag bifogar en presentation som ger en kort beskrivning av projektet. Kanske kan du använda den om du får frågor från vänner och kollegor?

Hör gärna av dig till mig om du har tankar och idéer för framtiden.

Hälsningar
/Rebecka Oxelström

Rebecka Oxelström
Head of Press

Nobel Foundation
+46 734 12 66 75
nobelprizemuseum.se
nobelprize.org

”Det var vid en presskonferens på fredagen som stadsbyggnadsborgarrådet Joakim Larsson (M) och Nobelstiftelsens vd Lars Heikensten presenterade den nya tomten för ett Nobelcenter i Stockholm. Borgarrådet förklarade att den nya byggnaden kommer att synas och att alla inblandade nu ska fokusera helhjärtat på arkitektur.

Hur en ny arkitekt ska utses är dock inte klart.

– Vi inleder nu arbetet med att utse en arkitekt för Nobel Center men vi ser inte framför oss en ny tävling liknande den vi gjorde sist. Vi känner oss trygga inom området efter den tidigare processen och kan ta med oss lärdomar från det projektet även om det nu ska ritas ett helt nytt hus, säger Rebecka Oxelström, presschef på Nobelstiftelsen.” (Arkitekten.se 7 februari 2020)

Stadsgårdskajen, framför Glashuset där bland andra arkitektföretagen Tengbom och Wingårdhs har sina Stockholmskontor, är den nya platsen för Nobel Center. Bygget ska bli möjligt i och med överdäckningen av Stadsgårdsleden som beräknas starta år 2023.

Nobelstiftelsens vd Lars Heikensten presenterar projektet.

Hur Nobel Centerv exakt ska se ut är ännu inte klart. I detaljplanen, som har vunnit laga kraft, framgår att byggnaden blir max sex våningar hög.

Bygget uppförs framför det så kallade Glashuset, Atrium Ljungbergs karaktäristiska fastighet där bland annat nyhetsbyrån TT huserar. Fastighetsbolaget har också köpt det angränsande KF-huset.

Fakta | Projektet stoppades 2018

■ Det var i maj 2018 som Mark- och miljööverdomstolen sa nej till Nobel Center på Blasieholmen. Be-

skedet kom efter en utdragen process där bland andra Riksantikvarieämbetet i sitt remissvar hade delgivit

starka invändningar mot placeringen och den tilltänkta byggnadens inverkan på stadens siluett. SvD



Nobelstiftelsens vd Lars Heikensten presenterade nyheten om Nobel Center på en presskonferens i går. Foto: Fredrik Sandberg/TT



2020-02-07 12:33

1 kommentarer

Av: TT



NyTeknik



ANNONS

BYGG

Slussen

Nobel Center planeras vid Slussen: "Det är världsunikt"

Den nya platsen för Nobel Center föreslås bli Stadsgårdskajen vid Slussen i Stockholm. Det beskedet ger stadsbyggnadsborgarrådet Joakim Larsson (M) och Nobelstiftelsens vd Lars Heikensten vid en pressträff.

– Jag kan inte nog understryka hur viktigt det är med ett Nobelcenter i Stockholm. Det är världsunikt, säger Joakim Larsson.



DN 8 februari 2020

Mitt brev till de arkitektbyråer som 2008 tävlade om utformningen av Slussen har förmodligen inte haft någon inverkan på det nu aktuella valet av Slussen, men kan ändå vara intressant i sammanhanget.

To architects
involved in "The New Slussen" at the following agencies:
AJN Architectures
Bjarke Ingels Group
Foster + Partners
Nyréns Arkitektkontor
Wingårdhs

You are selected to present proposals for how "The New Slussen" in Stockholm will be designed. The mission is to create a traffic solution that meets the needs of the 21st century. There are also requests to further develop Slussen into a unique meeting point for Stockholmers themselves as well as for visitors to Stockholm. Among other things discussed for Slussen, there has been the proposal for a new Opera House and a new City Library.

25 years ago the idea to create an architectural mega-attraction in honor of Alfred Nobel was presented in Stockholm. Today, an incidental exhibition called The Nobel Museum can be seen in the Börshuset in the Old City. An investigation was made by Statens

Fastighetsverk about a permanent Nobel Museum in the old military rock cavern under the Skeppsholmskyrkan (the church on Skeppsholmen), in Stockholm. The location at Skeppsholmen poses significant problems with the added disadvantage that it would not influence the skyline of Stockholm City in a positive way. Most policy makers and key opinion leaders, as well as public opinion, believe that Alfred Nobel and the Nobel Prize should be presented in a prestigious architectural setting.

Today, there exist in Stockholm two centrally located sites, with connection to water, that meet the requirements for placement of a grand architectural feature. One of these is situated close to the new meeting point, Stockholm Water Front, by Klara Sjö, at the Grand Central Station. The other possible location is near Slussen, on Söder Mälarstrand. This last site frames, together with the Old City and the Town Hall, the inner waterway of Stockholm's Riddarfjärden. Moreover, this setting offers particularly historical significance since Alfred Nobel's laboratory for experimentation was situated along Söder Mälarstrand, not far from Slussen. In addition, Alfred Nobel's grandparents lived in the neighborhood on the small island of Långholmen and the family used to pass by this location on their travels to and from Russia.

A Nobel Museum/Nobel Center on Söder Mälarstrand could connect to the hillside (steep fault), being built over/across the transport infrastructure (between the hill and the seashore) and finish facing the water at Riddarfjärden. Such a layout would create an extraordinarily attractive site, as well as offer easy availability to the attraction (see attached illustration).

Your mission to design The New Slussen does not include submission proposals for the surrounding cultural interests. However, an architectural design worthy of a permanent Nobel Museum/Center in the area would significantly increase the attractiveness of the area on the whole as well as bring international focus to the region. 2 (2)

Sweden's most significant architectural project would come closer to a dignified permanent solution, especially if the architects involved in The New Slussen announced the importance in realizing a world class Nobel Museum/Center in the City of Stockholm. Pär Wästberg, Director General of the Swedish Institute, said in a statement to Tidningarnas Telegrambyrå (TT) in June 2008: "The international world ranks us low. We do not have a Louvre, nor any pyramids, and no big classical cultural heritage."

That fact is hard to change. However, here is a fantastic opportunity to create a modern, monumental building, suitable in supporting the more than one hundred year old tradition of the world's greatest and most well known science award - The Nobel Prize.

It is in this context where you all, as celebrated architects, can make a difference!

Stockholm June 25, 2008

Bengt Sahlberg Professor emeritus

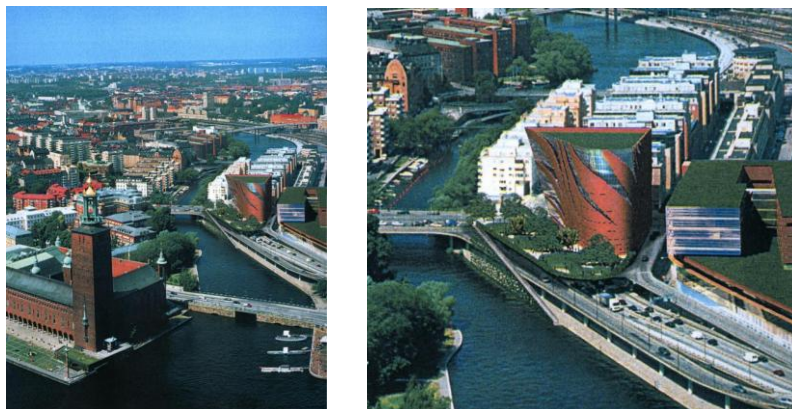
Sedan 1983 har ett antal lokaliseringalternativ prövats. Några exempel presenteras nedan.



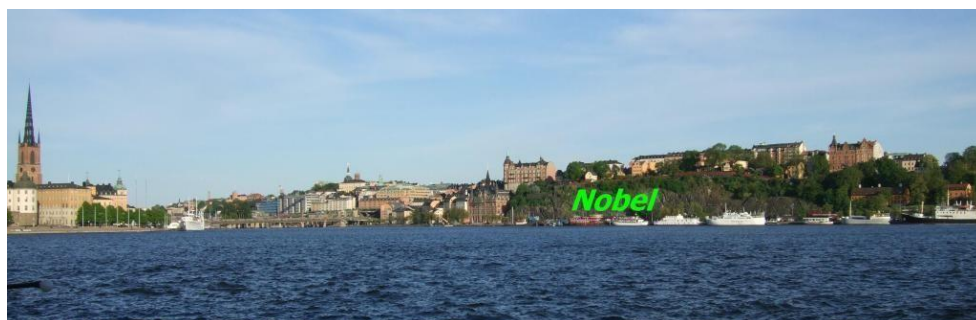
Skeppsholmen (1985)



Kvarnholmen/Nacka (1990)



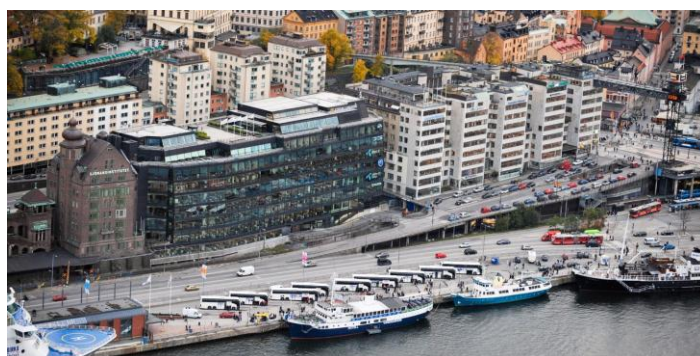
Västra Klara (2002)



Söder Mälarstrand (2008)



Blasieholmen (2013)



Stadsgården/Slussen (2020)

Valet av Slussen innebär att Nobel Center placeras i den mest centrala miljön i huvudstaden sett ur ett historiskt och kommunikationsmässigt perspektiv.



*Utsikt från Stadshustornet
(Gul kvadrat markerar placeringen av Nobel Center.)*

Tidplanen för Nobel Center ligger fast med planerad byggstart 2025/2026 och med beräknad byggtid på två år. 2033 fyller idén om ett Nobel Center 50 år. (K s.27, NC).